

Huonekalujen kokoamisohje

Tämä ohje on tehty antamaan yleisiä ohjeita huonekalujemme kasaamisesta sekä helpottamaan itse kasaamista.

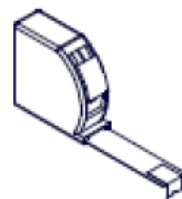
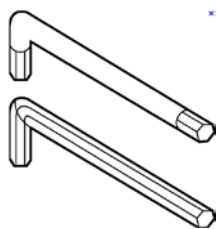
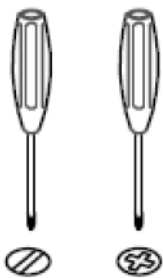
Huonekalujen kasaaminen voi joskus olla työlästä, mutta sitä ei kannata turhaan pelätä. Kasaaminen on yleensä sitä monimutkaisempaa mitä enemmän osia kalusteessa on. Alla muutamia vinkkejä, joista voi olla apua. Nämä vinkit on jaettu kolmeen osaan:

- ennen kasaamista
- kasaamisen aikana ja
- kasaamisen jälkeen.

Lisäksi löydät sivulta 3 alkaen ohjeita vaatekaappien, lipastojen, senkkien ja vitriinien sekä puisten tuolien kasaamiseen.

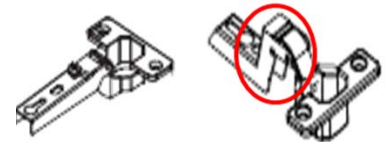
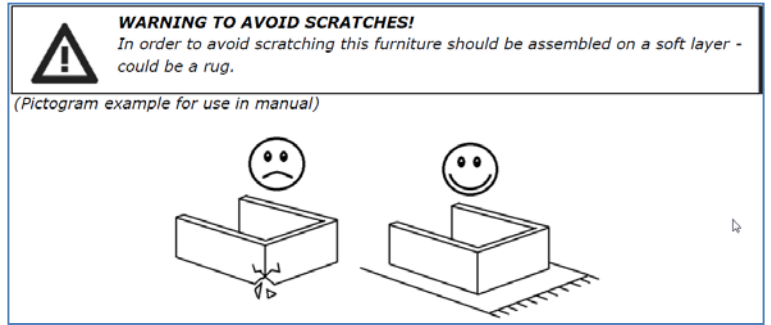
Vinkkejä ennen kasaamista:

- Varmista että sinulta löytyy kaikki tarvittavat kollit (esim. kollit 1/3, 2/3 ja 3/3).
- Ole varovainen mikäli käytät laatikoiden avaamiseen mattoveistä tai saksia, ettet samalla naarmuta huonekalujen osia. Laatikon päällä on usein myös symboli, joka varoittaa terävien esineiden käytöstä.
- Tutustu huolellisesti kokoamisohjeisiin ennen kuin aloitat huonekalujen kasaamisen.
- Varmista että sinulta löytyy tarvittavat työkalut. Kuusiokoloavaimet löytyvät aina paketeista mutta ruuvimeisselit ym. eivät niihin sisälly. On tärkeää huomioida, että porakoneet kiristävät ruuvit usein liian tiukalle, joten suosittelemme käyttämään kasaohjeisiin merkittyjä työkaluja. Porakonetta tulee käyttää vain jos tarvitset esimerkiksi oviin suurempaa reikää, kiinnität huonekaluja seinälle jne.
- Tarkista ja laske kaikki ruuvit ja kiinnikkeet ennen kuin alat kasata huonekaluja.



Vinkkejä kasaukseen:

- Huomioi varoitukset kasausohjeissa. Joissakin kasausohjeissa on erityistä huomiota vaativia varoituksia ja näitä tulee noudattaa huolellisesti.
- Noudata kasausohjeita kohta kohdalta.
- Kasausohjeissa näytetään tuleeko huonekalu kasata pysty- vai vaakasuunnassa.
- Jos kasausohjeissa vaaditaan liiman käyttöä, on sitä käytettävä, sillä se vaikuttaa oleellisesti huonekalun rakenteelliseen vakauteen. Käytä huonekalujen kasaukseen oikea määrä liimaa, yleensä 1 pisara jokaista puutapin reikää kohden, niin että liimaa laitetaan vain reiän reunalle. Älä täytä liimalla koko reikää, se saattaa aiheuttaa osan halkeamisen.
- Huonekalujen taustalevyillä on useampi kuin yksi tarkoitus, mikä on erittäin tärkeää. Taustalevyn tarkoitus on tietysti suojata huonekalua ja varmistaa ettei huonekalun sisälle kerääntynyt pölyä. Toinen tarkoitus on huonekalun tasapainotus. Vakauden ohessa taustalevy myös varmistaa sen, että huonekalu sekä mahdolliset laatikot ovat 90° kulmassa. Ennen taustalevyn asennusta on erittäin tärkeää varmistaa 90° kulma. Ohjeet tämän tarkistamiseen löydät tulevilta sivuilta. Käytä juuri se määrä nauloja/ruuveja mitä kasausohjeissa neuvotaan, koska vähäinen määrä nauloja/ruuveja vaikuttaa ratkaisevasti huonekalun vakauteen.
- Käytä tarpeeksi aikaa huonekalun säätämiseen (ovet/laatikot). Seuraavilta sivuilta löydät lisää tietoa laatikoiden ja ovien säätämisestä.
- Huomioi, että yhden huonekalun mukana voi olla kahta erityyppistä saranaa (pääasiallisesti huonekaluissa joissa ovien lukumäärä on kolmesta ylöspäin).
- Poista huonekalusta tarrat, ylimääräiset kiinnikkeet, työkalut jne. kun olet saanut huonekalun kasattua.



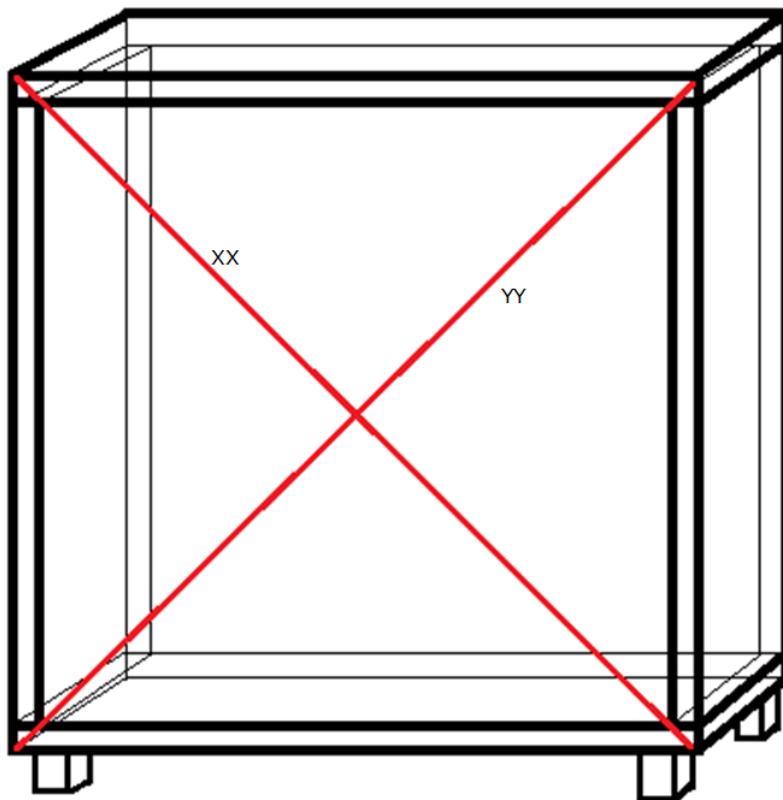
Vinkkejä kasaamisen jälkeen:

- On hyvä jälkikiristää kaikki ruuvit ja uudelleen säätää ovet/laatikot tarvittaessa käytön aikana.
- Muista kiinnittää vaatekaapit seinään. Aseta huonekalut aina tasaiselle pinnalle ennen seinään kiinnittämistä ja varmista tämä vatuussin avulla.

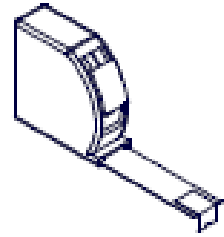


Vaatekaappien kasaus:

- Kokoa kasausohjeiden mukaan joko pysty- tai vaakasuunnassa.
- Vaatekaappeja kasattaessa tulee varmistaa että alusta on 100 % tasainen, tämä on huomioitava riippumatta siitä kasataanko huonekalu pysty- vai vaakasuunnassa.
- Varmista rungon 90° kulmat ennen taustalevyjen kiinnitystä, käyttämällä mittanauhaa ja ottamalla ristimitat kuten kuvassa alla. Mitattaessa etäisyyden XX tulee olla yhtä suuri kuin YY jotta kalusteen ulkoreunat olisivat 90° kulmassa.

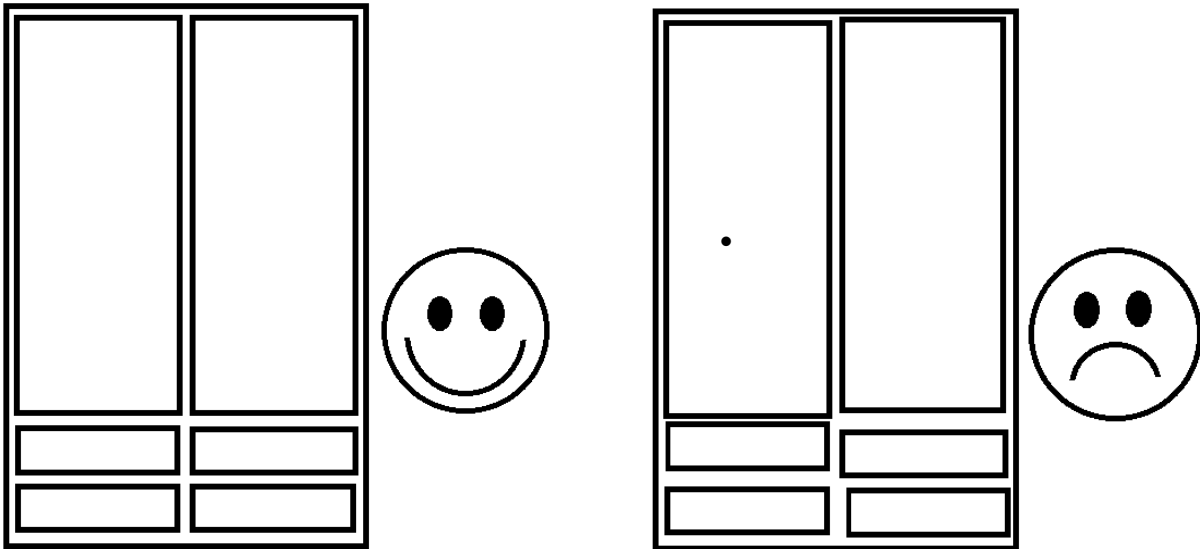


$$XX = YY \equiv 90^\circ$$

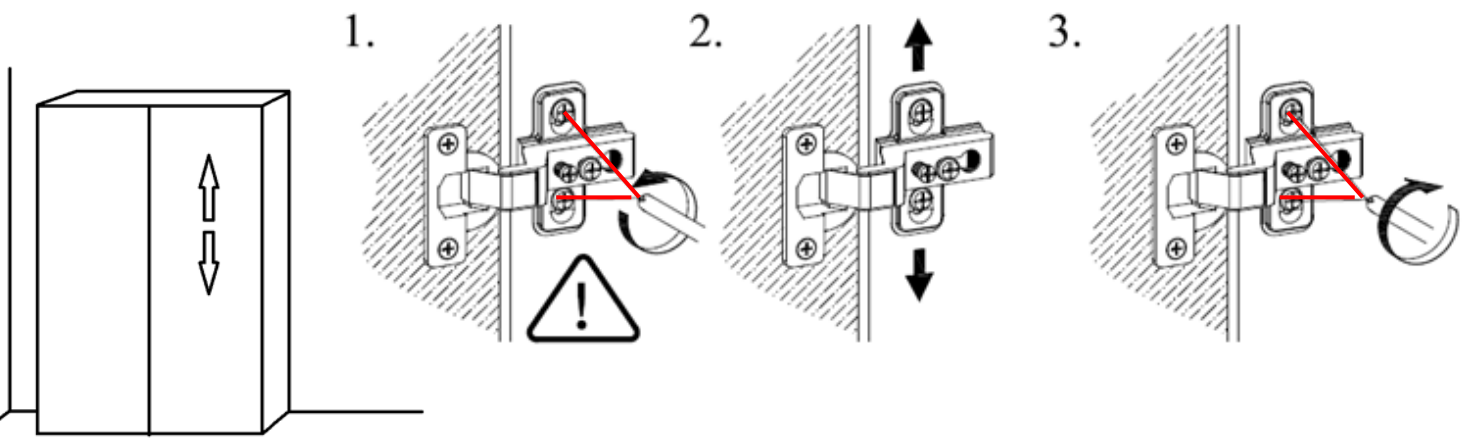


- Jatka ristimittojen tarkistamista ja mittaamista kun kiinnität taustalevyjä nautoilla tai muovisilla kulmakiinnikkeillä, sillä mikäli et saavuta tässä työvaiheessa oikeita mittoja, on kalusteen jälkisäätö mahdotonta.
- Jos vaatekaappi sisältää laatikoita, on ristimittojen ottaminen myös niistä erittäin tärkeää ja tällöin tulee käyttää samaa XX=YY tekniikkaa.

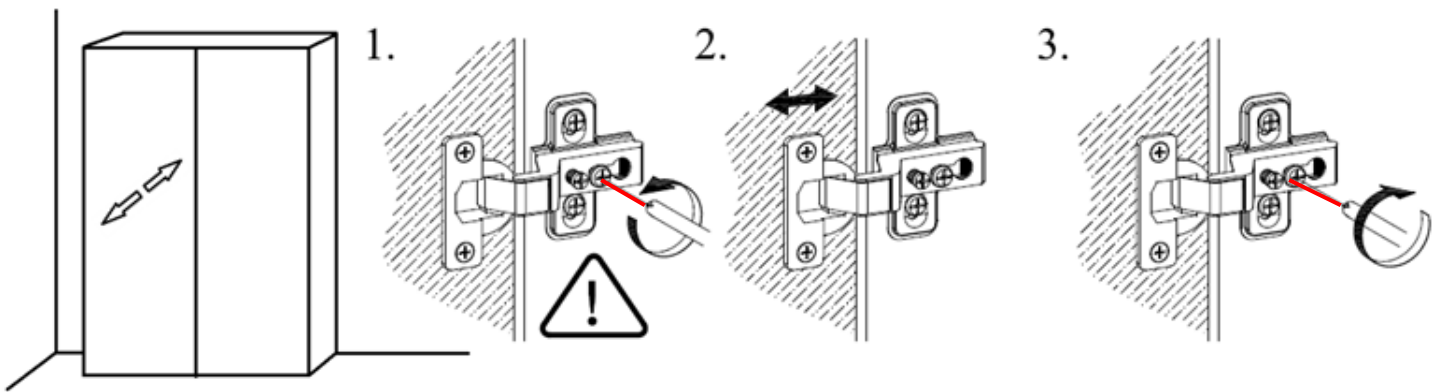
- Jälkisäädön tavoitteena on saada ovien ja laatikoiden ilmvälit jakautumaan tasaisesti.



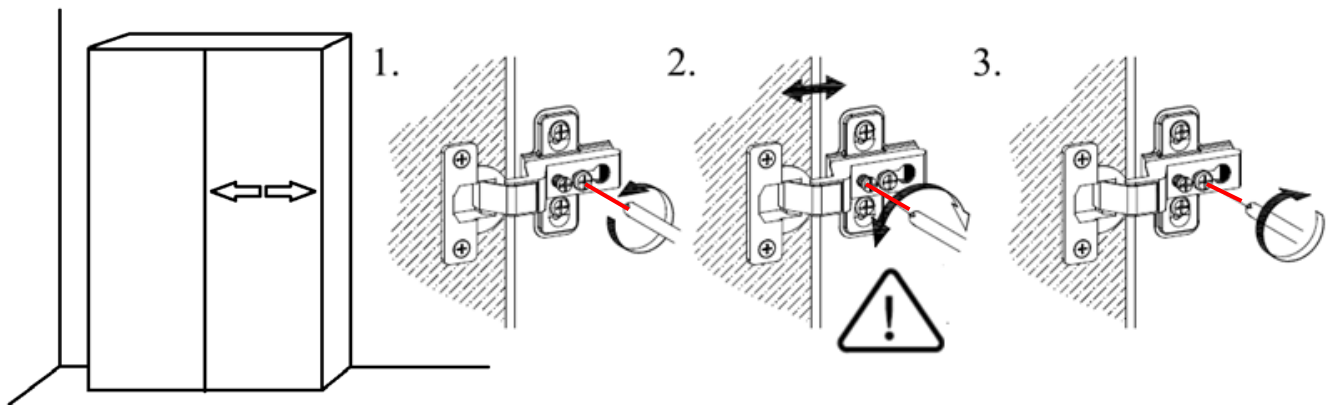
- Laatikot voivat toisinaan olla säädettäviä. Jos näin on, niin kasausohjeissa kerrotaan kuinka tämä tehdään.
- Ovien jälkisäädöt tehdään seuraavasti (kuvat alla). Vaikka saranat voivat olla ulkonäöltään erilaisia, on menetelmä silti sama:



Ovien jälkisäätö ylös/alas: löysää jokaisen saranan (2-3) saranalevyissä olevaa kahta ruuvia, liikuta ovea ylös/ alas, samalla ovea tukien ja kiristä ruuvit uudelleen.



Ovien jälkisäätö sisään/ ulospäin: Löysää ruuvia, mikä pitää saranaa kiinni saranalevyssä, liikuta ovea tarvittaessa sisään/ ulospäin ja kiristä ruuvi uudelleen.

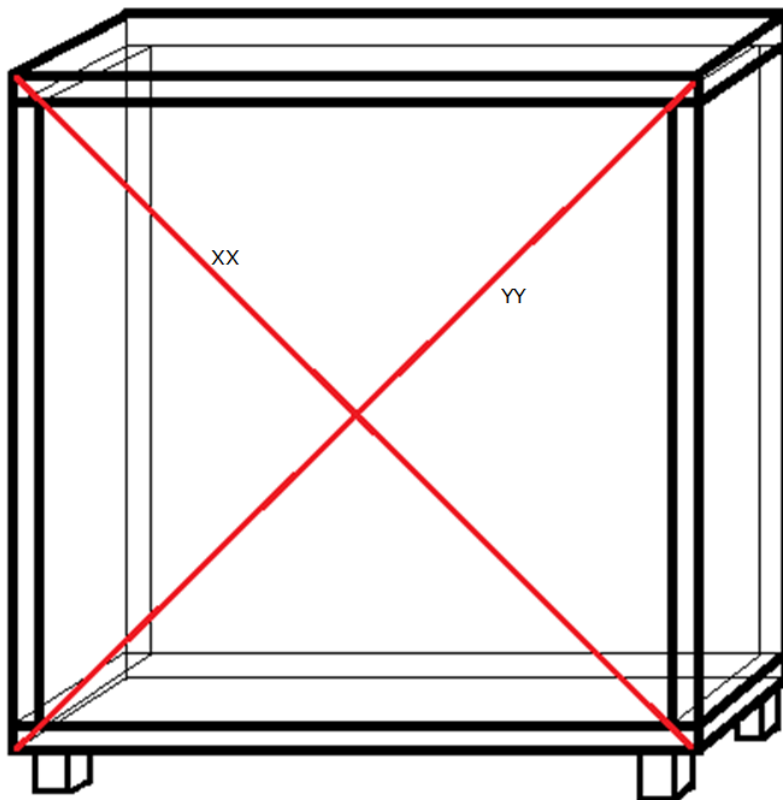


Sivuttainen jälkisäätö: Löysää ensin ruuvia, joka pitää saranaa kiinni saranalevyssä. Löysää sen jälkeen saranalevyn keskellä olevaa säätöruuvia. Kääntämällä ruuvia oikealle (kiristys) ovi liikkuu sisäänpäin kohti vaatekaapin keskiosaa, kääntämällä ruuvia vasemmalle (löysäys) ovi liikkuu ulospäin kohti vaatekaapin reunaa.

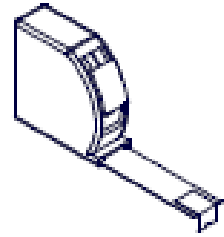
Muista lopuksi kiristää ruuvia, joka pitää saranan kiinni saranalevyssä.

Lipastojen kasaus:

- Kokoa kasausohjeiden mukaan joko pysty- tai vaakasuunnassa.
- Lipastoja kasattaessa tulee varmistaa että alusta on 100 % tasainen, tämä on huomioitava riippumatta siitä kasataanko huonekalu pysty- vai vaakasuunnassa.
- Varmista rungon 90° kulmat ennen taustalevyjen kiinnitystä, käyttämällä mittanauhaa ja ottamalla ristimitat kuten kuvassa alla. Mitattaessa etäisyyden XX tulee olla yhtä suuri kuin YY jotta kalusteen ulkoreunat olisivat 90° kulmassa.

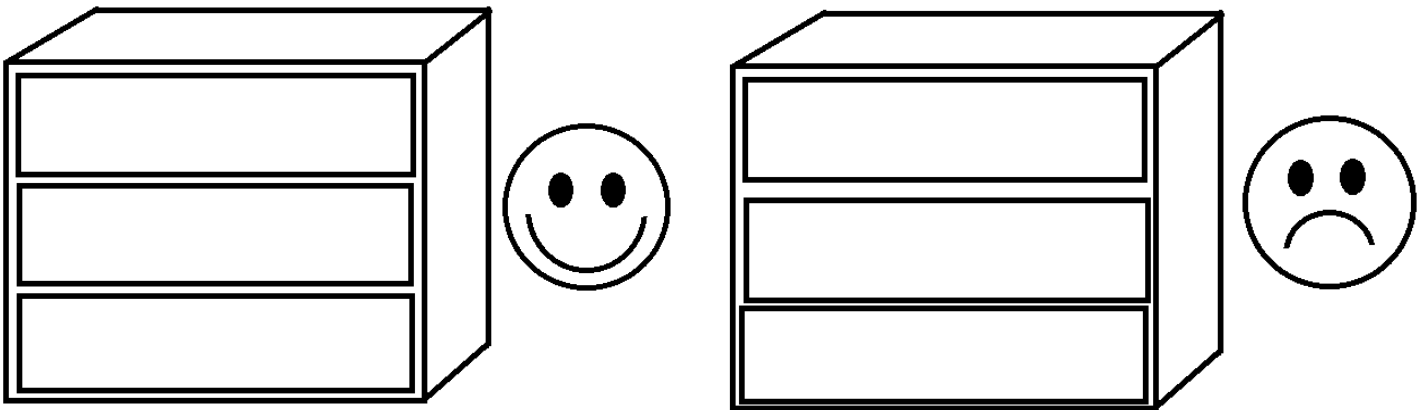


$$XX = YY \equiv 90^\circ$$



- Jatka ristimittojen tarkistamista ja mittaamista kun kiinnität taustalevyjä nautoilla tai muovisilla kulmakiinnikkeillä, sillä mikäli et saavuta tässä työvaiheessa oikeita mittoja, on jälkisaätö mahdotonta.
- Koska lipasto sisältää laatikoita, on ristimittojen ottaminen myös niistä erittäin tärkeää ja tällöin tulee käyttää samaa XX=YY tekniikkaa.

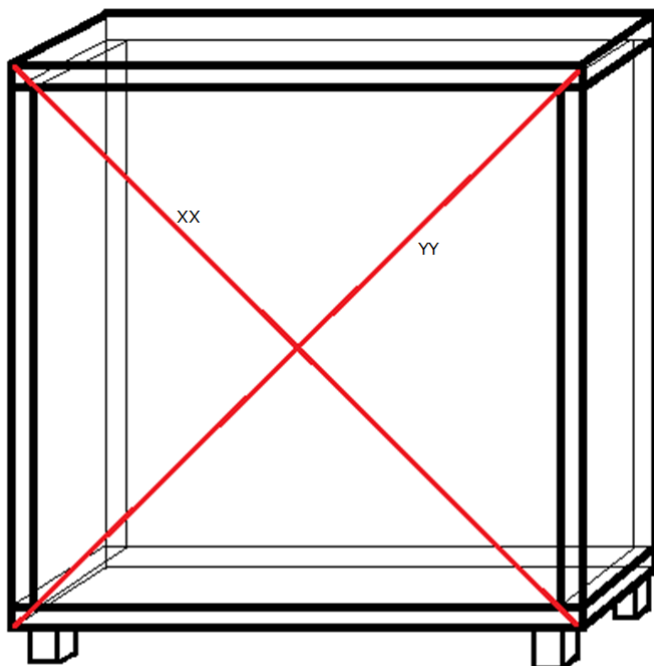
- Jälkisäädön tavoitteena on saada laatikoiden ilmavälit jakautumaan tasaisesti.



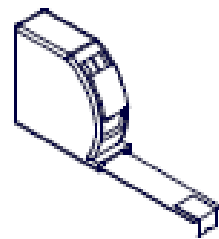
- Laatikot voivat toisinaan olla säädettäviä. Jos näin on, niin kasausohjeissa kerrotaan kuinka tämä tehdään.
- Mikäli laatikoiden kiskot eivät ole säädettävissä, on erityisen tärkeää että itse huonekalun sekä laatikoiden oikeellinen 90° kulma on saavutettu.

Senkkien kasaus:

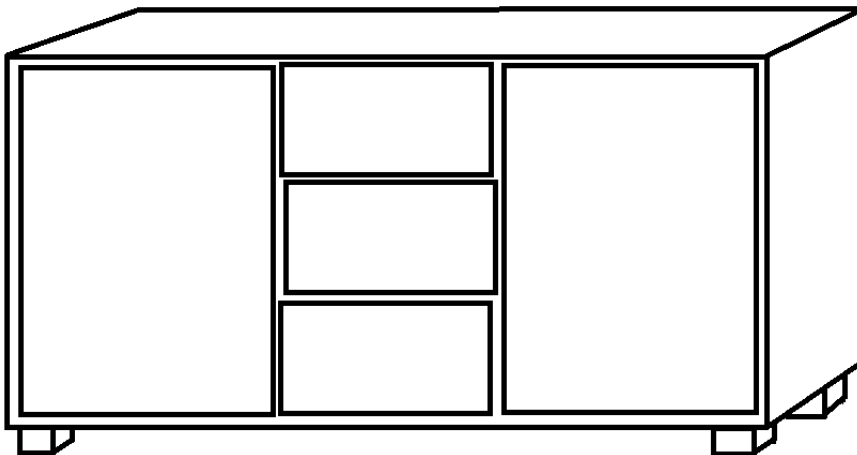
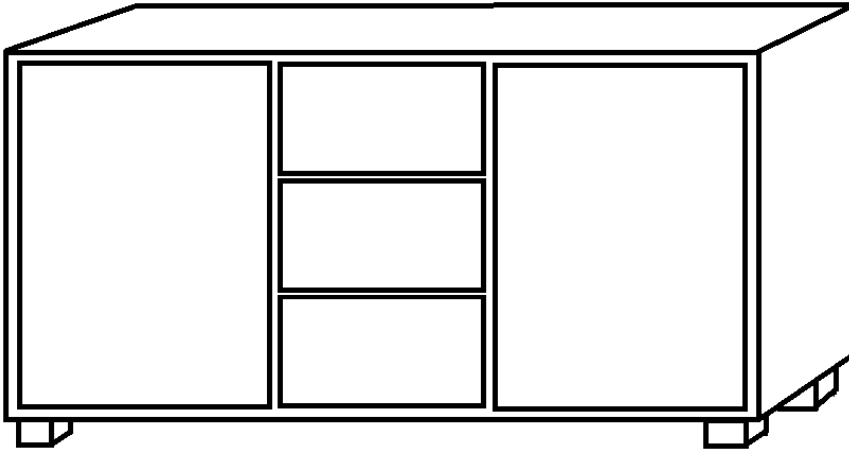
- Kokoa kasausohjeiden mukaan joko pysty- tai vaakasuunnassa.
- Senkkiä kasattaessa tulee varmistaa että alusta on 100 % tasainen, tämä on huomioitava riippumatta siitä kasataanko huonekalu pysty- vai vaakasuunnassa.
- Varmista rungon 90° kulmat ennen taustalevyjen kiinnitystä, käyttämällä mittanauhaa ja ottamalla ristimitat kuten kuvassa alla. Mitattaessa etäisyyden XX tulee olla yhtä suuri kuin YY jotta kalusteen ulkoreunat olisivat 90° kulmassa.



$$XX=YY\cong 90^\circ$$

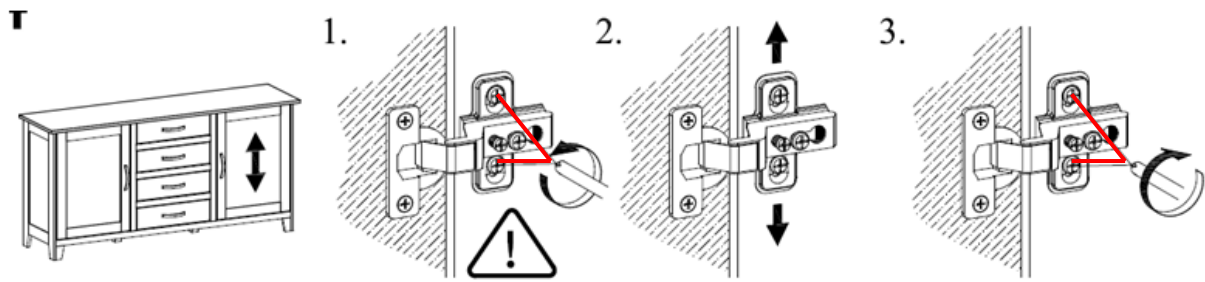


- Jatka ristimittojen tarkistamista ja mittaamista kun kiinnität taustalevyjä nautoilla tai muovisilla kulmakiinnikkeillä, sillä mikäli et saavuta tässä työvaiheessa oikeita mittoja, on jälkisaätö mahdotonta.
- Koska senkit sisältävät yleensä laatikoita, on ristimittojen ottaminen myös niistä erittäin tärkeää ja tällöin tulee käyttää samaa $XX=YY$ tekniikkaa.
- Jälkisaädön tavoitteena on saada laatikoiden ilmavälit jakautumaan tasaisesti-

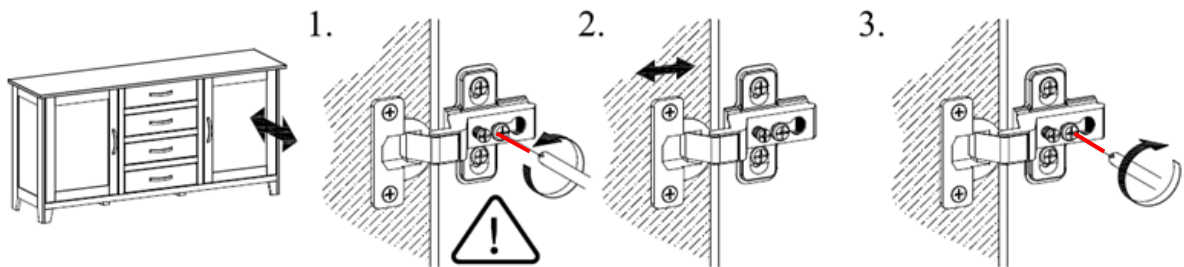


- Laatikot voivat toisinaan olla säädettäviä. Jos näin on, niin kasausohjeissa kerrotaan kuinka tämä tehdään.
- Mikäli laatikoiden kiskot eivät ole säädettävissä, on erityisen tärkeää että itse huonekalun sekä laatikoiden oikeellinen 90° kulma on saavutettu.

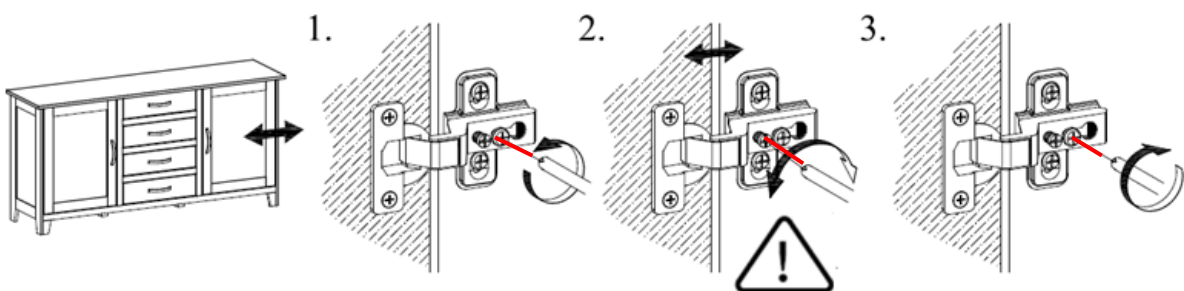
- Ovien jälkisaadot voit tehdä seuraavasti (kuvat alla). Vaikka saranat voivatkin olla ulkonäöltään erilaisia, on menetelmä silti sama:



Ovien jälkisaatö ylös/ alas: löysää jokaisen saranan (2-3) saranalevyissä olevaa kahta ruuvia, liikuta ovea ylös/ alas, samalla ovea tukien ja kiristä ruuvit uudelleen.



Ovien jälkisaatö sisään/ ulospäin: Löysää ruuvia, mikä pitää saranaa kiinni saranalevyssä, liikuta ovea tarvittaessa sisään/ ulospäin ja kiristä ruuvi uudelleen.

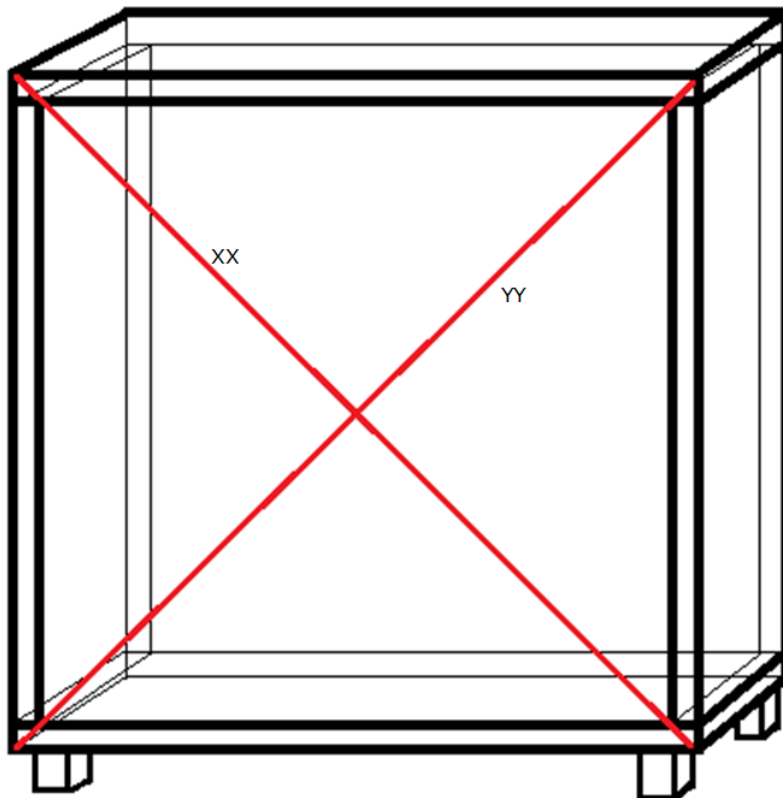


Sivuttainen jälkisaatö: Löysää ensin ruuvia, mikä pitää saranaa kiinni saranalevyssä. Löysää sen jälkeen saranalevyn keskellä olevaa säätöruuvia. Kääntämällä ruuvia oikealle (kiristys) ovi liikkuu sisäänpäin kohti vaatekaapin keskiosaa, kääntämällä ruuvia vasemmalle (löysäys) ovi liikkuu ulospäin kohti vaatekaapin reunaa.

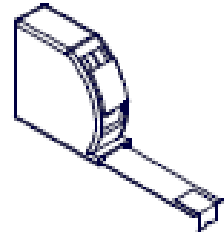
Muista lopuksi kiristää ruuvia joka pitää saranan kiinni saranalevyssä.

Vitriinien kasaus:

- Kokoa kasausohjeiden mukaan joko pysty- tai vaakasuunnassa.
- Vitriiniä kasattaessa tulee varmistaa että alusta on 100 % tasainen, tämä on huomioitava riippumatta siitä kasataanko huonekalu pysty- vai vaakasuunnassa.
- Varmista rungon 90° kulmat ennen taustalevyjen kiinnitystä, käyttämällä mittanauhaa ja ottamalla ristimitat kuten kuvassa alla. Mitattaessa etäisyyden XX tulee olla yhtä suuri kuin YY jotta kalusteen ulkoreunat olisivat 90° kulmassa.

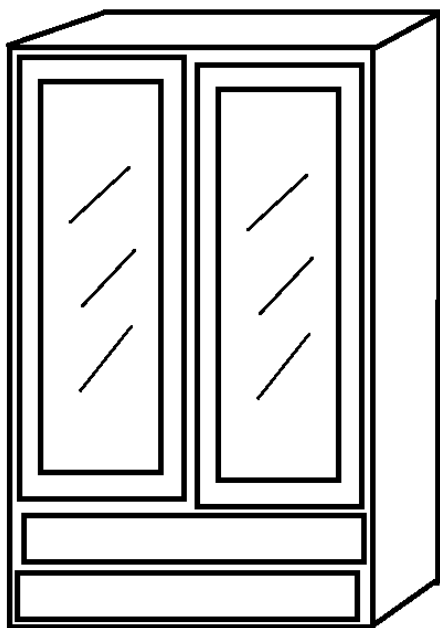
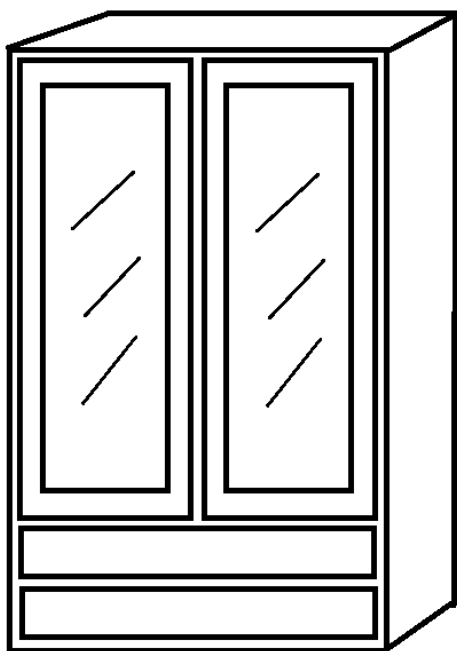


$$XX = YY \equiv 90^\circ$$



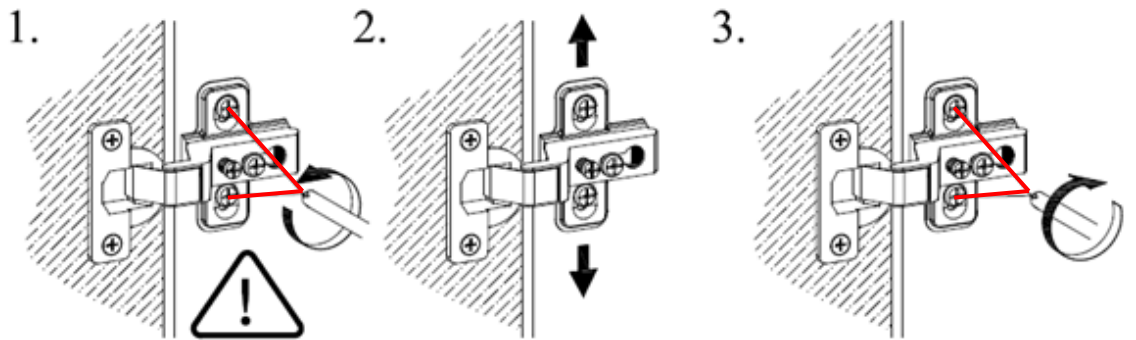
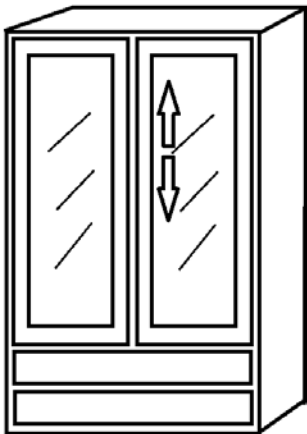
- Jatka ristimittojen tarkistamista ja mittaamista kun kiinnität taustalevyjä nautoilla tai muovisilla kulmakiinnikkeillä, sillä mikäli et saavuta tässä työvaiheessa oikeita mittoja, on jälkisaatö mahdotonta!
- Koska vitriinit sisältävät yleensä laatikoita, on ristimittojen ottaminen myös niistä erittäin tärkeää ja tällöin tulee käyttää samaa $XX=YY$ tekniikkaa.

- Jälkisäädön tavoitteena on saada ovien ja laatikoiden ilmavälit jakautumaan tasaisesti.

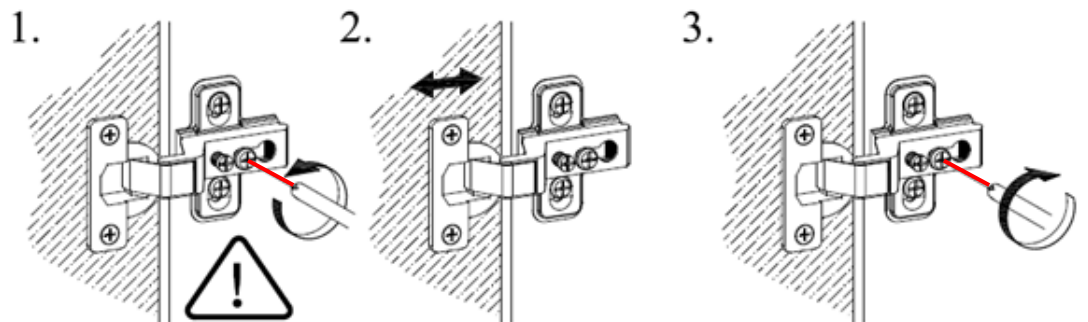
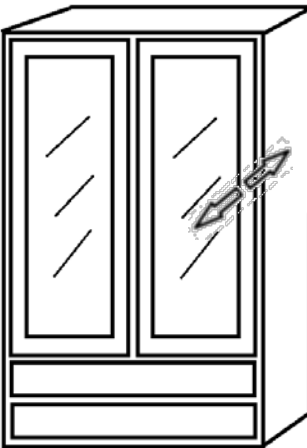


- Laatikot voivat toisinaan olla säädettäviä. Jos näin on, niin kasausohjeissa kerrotaan kuinka tämä tehdään.

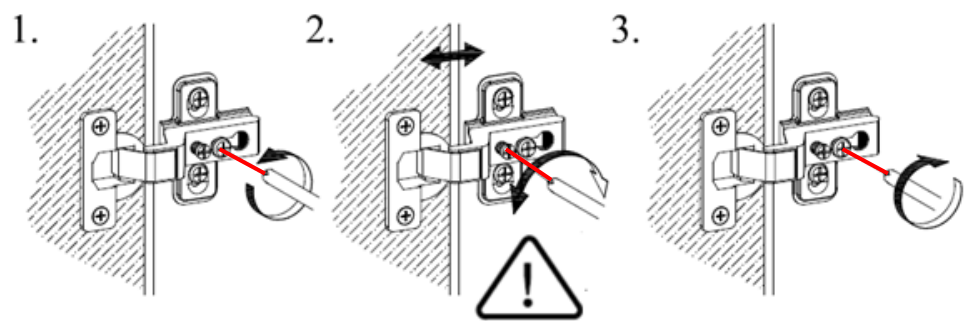
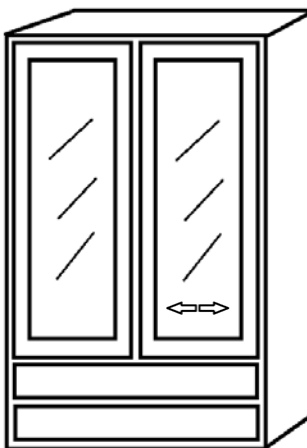
- Ovien hienosäädöt voi tehdä seuraavasti (kuvat alla). Vaikka saranat voivat olla ulkonäöltään erilaisia, on menetelmä silti sama:



Ovien jälkisäätö ylös/ alas: löysää jokaisen saranan (2-3) saranalevyissä olevaa kahta ruuvia, liikuta ovea ylös/ alas, samalla ovea tukien ja kiristä ruuvit uudelleen.



Ovien jälkisäätö sisään/ ulospäin: Löysää ruuvia, mikä pitää saranaa kiinni saranalevyssä, liikuta ovea tarvittaessa sisään/ ulospäin ja kiristä ruuvi uudelleen.



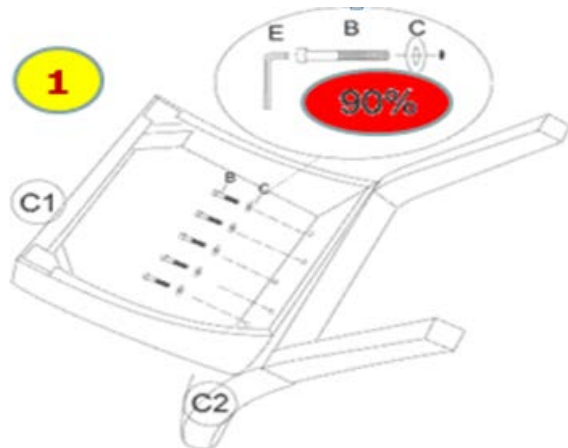
Sivuttainen jälkisäätö: Löysää ensin ruuvia joka pitää saranaa kiinni saranalevyssä. Löysää sen jälkeen saranalevyn keskellä olevaa säätöruuvia. Kääntämällä ruuvia oikealle (kiristys) ovi liikkuu sisäänpäin kohti vaatekaapin keskiosaa, kääntämällä ruuvia vasemmalle (löysäys) ovi liikkuu ulospäin kohti vitriinin reunaa.

Muista lopuksi kiristää ruuvia joka pitää saranan kiinni saranalevyssä.

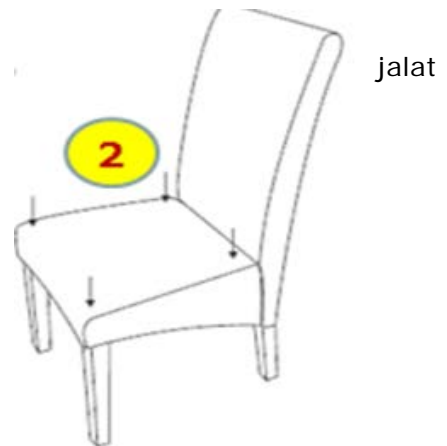
Puisten tuolien kasaus:

Varmistaaksesi, ettei tuoli ole hujuva (seisoo vain 3 jalalla) kasauksen jälkeen, noudata kolmea seuraavaa neuvoa:

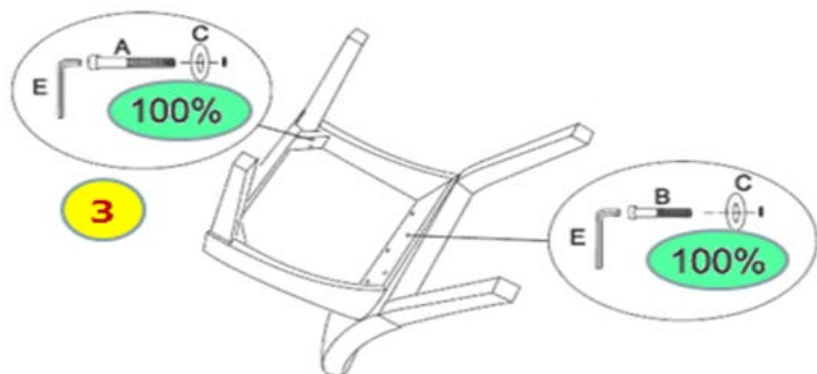
1. Älä kiristä ruuveja ja pultteja loppuun asti vaan max 90%.



2. Käännä tuoli ympäri ja aseta se tasaiselle alustalle. Istu varovasti tuolille ja varmista, että tuolin kaikki osuvat maahan.



3. Kiristä ruuvit 100 % ja tarkista onko tuoli tukeva. Jos tuoli hujuu niin toista vaiheet 1, 2 ja 3.



Mikäli tuolin kaikkia ruuveja ei ole kiristetty oikein, voi tuolin tukevuus kärsiä ja se jää helposti hujuvaksi. Yksikin löystynyt ruuvi saattaa tehdä tuolista huteran. Muista uudelleen kiristää kaikki ruuvit kasauksen jälkeen sekä jatkossa kerran kuukaudessa.